

MANUALE ISTRUZIONI TERMOSTATO SMART WIFI A PRESA RPlug-WiFi



Descrizione dell'apparecchio

Il termostato RPlug-WiFi consente la regolazione della temperatura dei riscaldatori e dei condizionatori, tra i 5 °C e i 35 °C. Per fare ciò, basta semplicemente inserire il termostato con presa di corrente tra il riscaldatore o il condizionatore e la presa di corrente, e impostare la temperatura desiderata. Mediante i suoi sensori integrati, l'apparecchio misura il valore reale della temperatura ambientale e regola il riscaldatore o il condizionatore in base al valore di temperatura impostato.

Il comando molto facile e la programmazione dell'apparecchio consentono una molteplicità di possibilità di utilizzo in particolare, l'apparecchio è adatto per esempio per i riscaldatori impiegati in modo mobile.

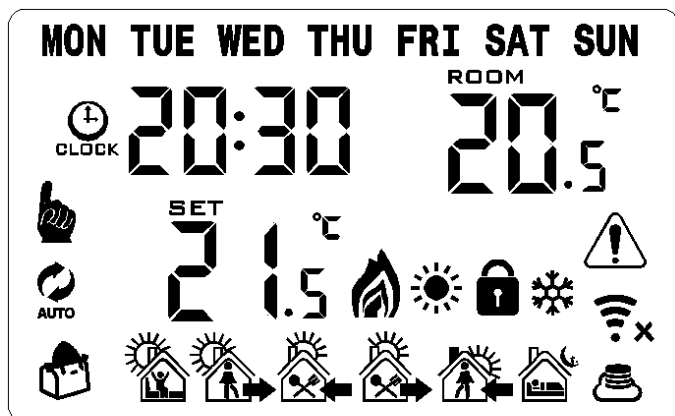
Sul grande display può essere letta la temperatura ambiente di volta in volta raggiunta al momento.

Il termostato Rplug-WiFi può inoltre essere collegato a internet e essere gestito totalmente da App Android o iOS a distanza.

Specifiche Tecniche

- Tensione/frequenza: 230Vac 50/60HZ
- Tipo sensore: NTC(10k)1%
- Corrente massima: 16A/250V
- Temperatura di esercizio: 0~70°C/
- Temperatura impostabile: 5~35°C
- Sensibilità temperatura: ±0.5°C

Display e Pulsanti



- Modalità AUTO come da programma impostato
- Modalità manuale
- Modalità manuale temporanea
- Modalità vacanza
- Modalità operativa riscaldamento. Icona accesa quanto il riscaldamento è acceso
- Orologio
- Connessione WiFi lampeggia durante la procedura EZ
- WiFi disconnesso
- Cloud: lampeggia durante la procedura AP
- Blocco tasti bambini

Pulsanti

- ON/OFF accendere/spegnere termostato
- Pressione veloce Per passare da modalità Auto a Manuale
- Pulsante conferma:
- Freccia SU, pressione prolungata per BLOCCO TASTI
- Freccia GIÙ
in modalità AUTO premere e per variare momentaneamente la temperatura rispetto al programma impostato
- :Premere assieme tasto e
 - Accendere il termostato premere e per 5 secondi per entrare nella programmazione della modalità AUTO.
 - Spegnere il termostato premere e per 5 secondi per entrare nelle impostazioni AVANZATE

Impostazione Ora e Giorno della Settimana

Accendere il termostato con . Premere il pulsante , e lampeggeranno i minuti. A questo punto con on i pulsanti e è possibile impostare i minuti successivamente confermando con si passa all'impostazione dell'ora. Quindi con un'altra pressione di si potrà impostare il giorno della settimana. Quindi per confermare e uscire.

Modalità Manuale

Accendere il termostato con . Premere per far comparire sullo schermo . A questo punto la modalità manuale è attiva. Con i pulsanti e è possibile impostare la temperatura desiderata. Il termostato quindi accenderà e spegnerà il riscaldamento collegato alla presa per mantenere la temperatura ambiente sul valore impostato.

Modalità AUTO - Programmazione

Dalle impostazioni AVANZATE parametro A8 scegliere il tipo di settimana da programmare:

- 5+2: da lunedì a venerdì una programmazione e sabato e domenica programmazione diversa
- 6+1: da lunedì a sabato una programmazione e domenica programmazione diversa
- 7: tutti i giorni stessa programmazione

Per iniziare a programmare premere il pulsante per 5 secondi. Sullo schermo inizierà a lampeggiare l'ora, con i pulsanti e impostare l'ora e i minuti delle diverse fasce orarie.

Ogni momento della giornata è contraddistinto da una immagine mostrata nella

parte bassa dello schermo



Per impostare l'ora di inizio della fascia oraria premere **[Set]** per passare ad impostare i minuti con i pulsanti **[▼]** e **[▲]**.

Una volta definito l'orario premere **[Set]** per passare ad impostare la temperatura desiderata della relativa fascia oraria con i pulsanti **[▼]** e **[▲]**.


Per passare al valore successivo **[Set]**.

Premere **[OK]** a procedura ultimata per salvare il programma.


Modalità VACANZA

Con **modalità vacanza**, per impostare un certo numero di giorni con una certa temperatura. Alla scadenza rientrerà automaticamente la modalità manuale.

Per arrivare **modalità Vacanza**, premere per 5 secondi **[OK]** per attivare la modalità. Con **[▼]** e **[▲]** impostare ON, **[OK]** per confermare. Successivamente impostare il numero di giorni di durata della modalità vacanza, quindi **[OK]** per confermare. Impostare la temperatura che si vuole mantenere nei seguenti giorni del periodo vacanza **[OK]** per confermare e uscire.

Su display verrà visualizzato  ad indicare l'attivazione del programma.

Blocco BAMBINI

Per arrivare il **Blocco Pulsanti**, premere per 5 secondi **[▼]**. Su display comparirà . Premere nuovamente **[▼]** per 5 secondi per sbloccare.

Impostazione PARAMETRI AVANZATI

Da termostato spento premere per 5 secondi **[Set]**.

Compariranno della voc parametro da A1,A2 ...a AC, premere **[Set]** per scegliere il valore a modificarlo con i pulsanti **[▼]** e **[▲]**.

Usare il pulsante **[Set]** per passare alla impostazione successiva. Dal menù impostazioni avanzate dopo 5 secondi di inattività il menù si chiude e salva le impostazioni modificate.

	Impostazione	Valori impostabile	Impostazioni di fabbrica
A1	Calibrare temperatura	-9-+9°C	0.5°C
A2	Isteresi	0.5-2.5°C	1°C
A3	Blocco Bambini	0: blocco parziale 1: blocco totale	0
A4	Modalità gestione temperatura minima	• 1-10°C • Oltre i 10°C, sullo schermo visualizza [-] Senza protezione sulla temperatura minima	5°C
A5	Valore temperatura minima	1-10°C	5°C
A6	Temperatura massima impostabile	20-70°C	35°C
A7	Alla accensione dopo distacco	0: riprende lo stato prima del distacco 1: resta spento dopo nuova alimentazione 2: si accende dopo nuova alimentazione	0: riprende lo stato prima del distacco di corrente
A8	Programmazione giorni settimana	0. 5+2 1. 6+1 2. 7giorni	0: (5+2)
A9	Riscaldamento/raffrescamento	0:raffrescamento 1:riscaldamento	1
AA	Funzione Finestra	10/20°C	- - Non Attiva
AB	Durata Funzione Finestra	5/60 min	15
AC	Reset	Premere [Set] , sullo schermo compare Ao, tenere premuto [OK] fino a quando il	

termostato si riavvia.

Garanzia e responsabilità

L'apparecchio è conforme ai principali requisiti indicati dalle direttive dell'UE concernenti la salute e la sicurezza ed è stato testato più volte dall'azienda per verificarne il perfetto funzionamento.

In caso di mancata osservanza delle disposizioni del produttore, delle disposizioni di legge o in seguito a modifiche effettuate di propria iniziativa sugli apparecchi, il produttore non può essere ritenuto responsabile per i danni che ne derivano. Gli interventi effettuati sull'apparecchio o la sostituzione non autorizzata di singole parti possono pregiudicare gravemente la sicurezza elettrica di questo prodotto e comportano la perdita della garanzia. È esclusa qualsiasi responsabilità per danni ai materiali e alle persone che sono riconducibili a un uso dell'apparecchio contrario alle indicazioni descritte nelle presenti istruzioni per l'uso. Ci si riserva di apporre modifiche al design tecnico e al modello in seguito al costante sviluppo e al miglioramento del prodotto, senza che vi sia alcuna necessità di una preventiva comunicazione.

Si declina qualsiasi responsabilità in relazione a danni causati da un uso non conforme alla destinazione. Anche in questo caso viene poi meno il diritto alla garanzia.

Sicurezza

Leggere le presenti istruzioni con attenzione prima della messa in funzione / dell'utilizzo dell'apparecchio e conservare le istruzioni sempre nelle immediate vicinanze del luogo di installazione o presso l'apparecchio stesso!

- Non utilizzare l'apparecchio in ambienti con pericolo di esplosione.
- Non utilizzare l'apparecchio in atmosfere aggressive.
- Proteggere l'apparecchio dai raggi del sole costanti e diretti.
- Non rimuovere alcuna indicazione sulla sicurezza, adesivo o etichetta dall'apparecchio. Mantenere le indicazioni sulla sicurezza, gli adesivi o le etichette in buone condizioni, affinché si possano leggere bene.
- Non aprire l'apparecchio con un attrezzo.
- Osservare le condizioni di stoccaggio e di funzionamento (vedi capitolo Dati tecnici).

Uso conforme alla destinazione

- Utilizzare l'apparecchio esclusivamente come presa intermedia comandata da temperatura, tra l'allaccio alla rete e l'apparecchio finale, nel rispetto dei dati tecnici.

Uso non conforme alla destinazione

- L'apparecchio non è adatto a essere utilizzato con prolunghe di alcun genere. L'apparecchio non deve essere utilizzato in aree con pericolo di esplosione, in ambienti bagnati o con un'umidità dell'aria elevata.

Qualifiche del personale

Il personale addetto all'utilizzo di questo apparecchio deve:

- essere conscio dei pericoli che possono venirsi a creare
- durante il lavoro con apparecchi elettrici in ambienti umidi.
- aver letto e capito le istruzioni per l'uso, in particolare il capitolo sulla sicurezza.

Pericoli residui

Pericolo!

Non lasciare in giro distrattamente il materiale di imballaggio. Potrebbe diventare un gioco pericoloso per bambini.

Pericolo!

Da questo apparecchio posso scaturire pericoli, se viene utilizzato in modo non corretto o non conforme alla sua destinazione da persone senza formazione! Tenere conto delle qualifiche del personale!

Pericolo!

Questo apparecchio non è un giocattolo e non deve essere maneggiato da bambini.

Attenzione!

Per pulire l'apparecchio non utilizzare detersivi corrosivi, abrasivi o solventi.

Attenzione!

Per evitare i danneggiamenti dell'apparecchio, non esporlo a temperature estreme, a una umidità estrema dell'aria o al bagnato.

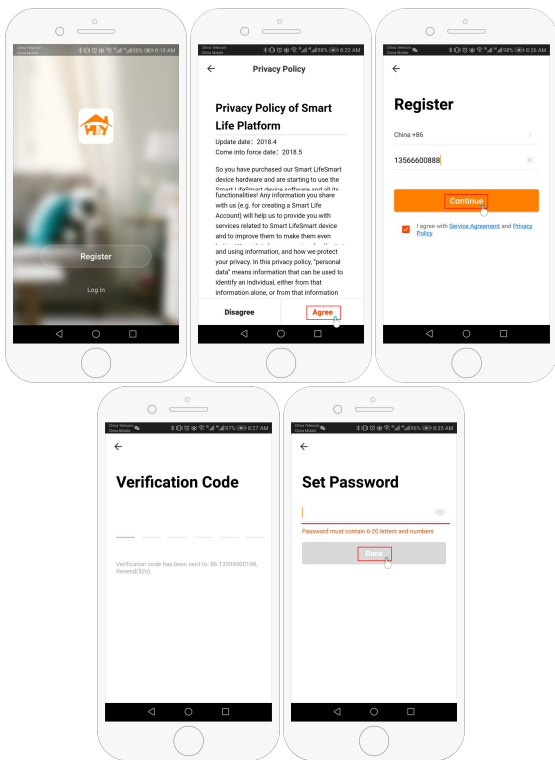
SCARICARE APPLICAZIONE SmartLife o Smart Life



Registrazione

Se non si dispone già di un account, registrare un nuovo account e accedere con il codice di verifica tramite SMS. Questa pagina descrive il processo di registrazione.

1. Avviare l'applicazione per avviare la registrazione
2. Accettare le condizioni della Privacy Policy cliccando su sono d'accordo
3. Il sistema riconosce automaticamente il proprio paese/area. Puoi anche selezionare il codice del tuo paese se diverso. Immettere il numero di cellulare / email e toccare "Ottieni Codice"..
4. Riceverai via SMS o email (a seconda della scelta precedente) il codice di verifica da inserire per conferma di attivazione
5. Inserire la password dell'account, toccare "Fatto" per completare la registrazione.



Creare Famiglia

Creazione Famiglia

1. Imposta il nome della Famiglia
2. Imposta posizione
3. Selezionare o aggiungere stanze
4. Autorizzare la condivisione della Localizzazione GPS

IMPORTANTE Permettere di condividere la localizzazione GPS alla applicazione. **Senza autorizzazione non sarà possibile connettere i termostati alla applicazione.**

Connettere NUOVO TERMOSTATO al WiFi

PROCEDURA 1 - EZ

IMPORTANTE connettersi al WiFi di Casa/ufficio.

Accendere il termostato . Con termostato acceso premere simultaneamente e per 5 secondi per attivare la modalità abbinamento EZ.

Sul Display lampeggerà il simbolo . Significa che la modalità è EZ è attiva.

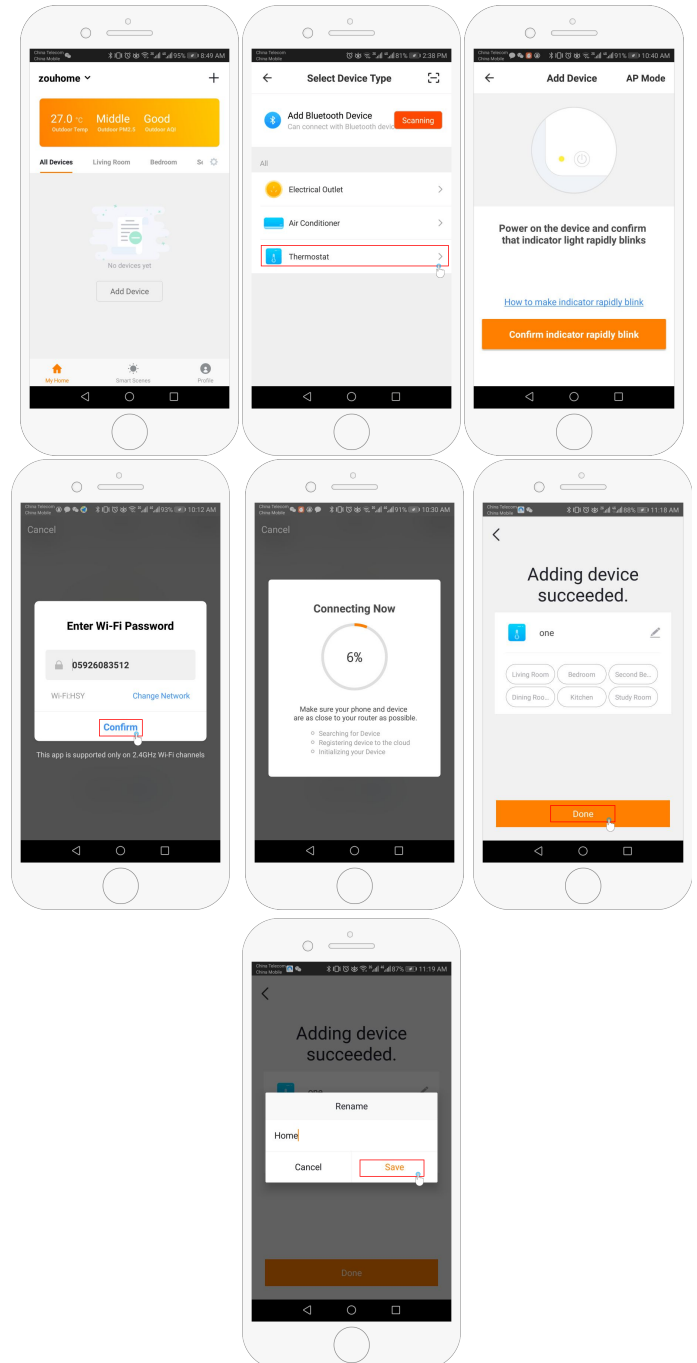
Se lampeggia solamente , rilasciare i pulsanti e premere di nuovo premere simultaneamente e per 5 secondi.

Avviare la applicazione **SmartLife** e scegliere "Aggiungi Dispositivo" quindi seleziona "Thermostat Plug".
Verrà richiesto di inserire la Password del Wifi a cui si è connessi, quindi una volta confermato verrà richiesto di connettersi invece al WiFi creato dal termostato.

Confermare che l'icona lampeggia velocemente quindi **Avanti**.

Si avvia la procedura di abbinamento del termostato al WiFi che durerà circa 60/90 secondi per completare la procedura.

A procedura ultimata verrà richiesto Nome del Termostato a quale stanza associare il termostato.



PROCEDURA 2 - AP

IMPORTANTE connettersi al WiFi di Casa/ufficio.

Su Termostato premere simultaneamente e per 5 secondi per attivare la modalità abbinamento AP, quando il simbolo lampeggia velocemente significa che la modalità AP è attiva. Se dovesse lampeggiare , rilasciare i

pulsanti e premere di nuovo simultaneamente **Set** e **OK** per 5 secondi.

Dall'Applicazione **SmartLife** scegliere + in alto a Destra e selezionare **Piccolo elettrodomestico** quindi **termostato, NO termostato (...)**.

Verrà richiesto di inserire la Password del Wifi a cui si è connessi, quindi una volta confermato verrà richiesto di connettersi invece al WiFi creato dal termostato.

Confermare che l'icona  lampeggia velocemente quindi **Avanti**.

Uscire dalla applicazione **SmartLife** e connettersi al WiFi generato dal termostato che avrà un Nome nel formato SmartLive-XXXX (non richiede password). Una volta connessi, ritornare quindi alla applicazione **SmartLife** e confermare per procedere.

Si avvia quindi la procedura di abbinamento del termostato al WiFi che durerà circa 60/90 secondi per completare e riconoscere il termostato.

A procedura ultimata verrà richiesto Nome del Termostato a quale stanza associare il termostato.

I termostati possono essere gestiti con Amazon Alexa e Google Home e IFTTT



Skill Smart Life



Smart Life



Smart Life Service

